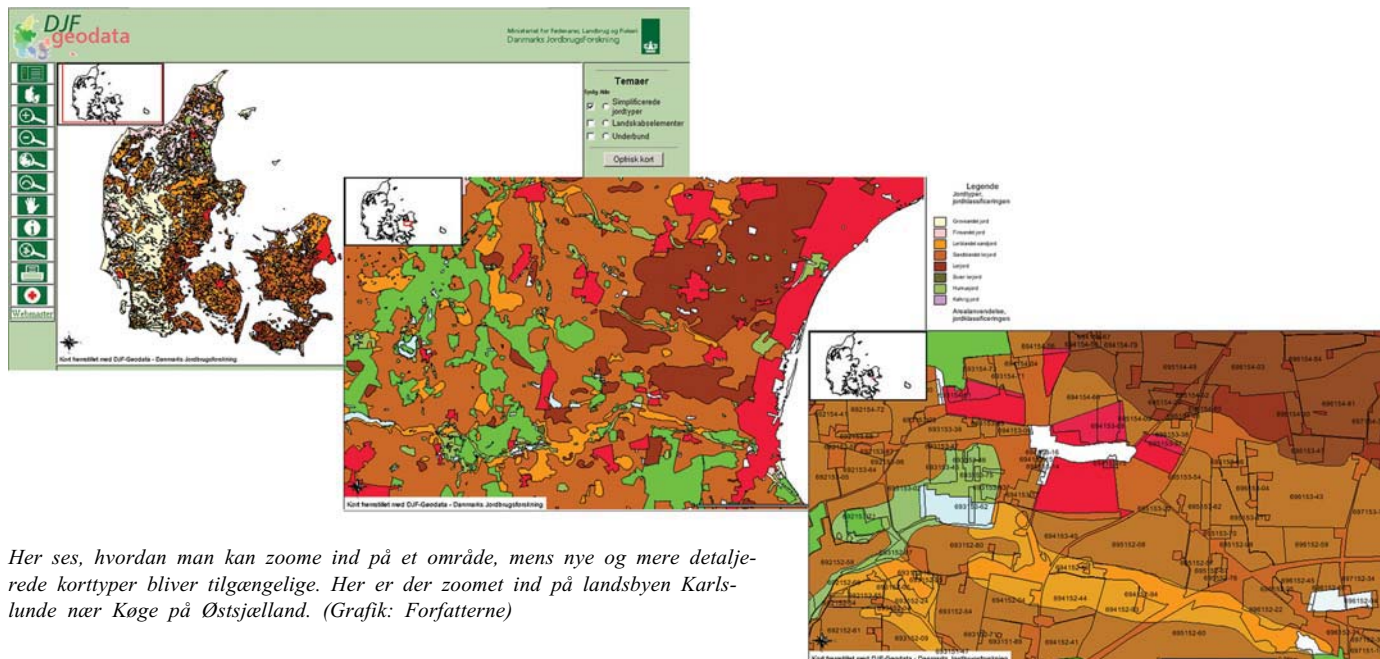


DJF Geodata

- ny hjemmeside med geografiske data



Her ses, hvordan man kan zoome ind på et område, mens nye og mere detaljerede korttyper bliver tilgængelige. Her er der zoomet ind på landsbyen Karlslunde nær Køge på Østsjælland. (Grafik: Forfatterne)

Af Mette B. Greve, Mogens H. Greve & Søren M. Kristiansen, Danmarks JordbrugsForskning

På en ny hjemmeside (www.djfgeodata.dk) er Danmarks JordbrugsForskning's data om bl.a. jordbundsforhold, landskab, tekstur og arealanvendelse nu offentligt tilgængelige. Oplysningerne dækker al landbrugsjord i Danmark og er stedbestemte, så det er let at søge og bruge sammen med andre kort. Potentielle brugere er mennesker som arbejder med eller interesserer sig for landbrug og natur.

I lyset af et stigende ønske fra landmænd, landbrugskonsulenter og offentlige forvaltninger om nem og hurtig adgang til data fra Danmarks JordbrugsForskning (DJF), har det været oplagt at opbygge et Internet-baseret informationssystem for at imødekomme denne efterspørgsel. Dette er gjort ved at en række landsdækkende datasæt er blevet offentligt tilgængelige.

Formålet med denne service har været at øge tilgængeligheden af samt opmærksomheden på data, som DJF har indsamlet siden 1975. Anvendelsen af systemet er gra-

tis, men på længere sigt kan der komme avancerede udbygninger, som måske vil kræve brugerbetaling.

Når man som bruger kommer til internetstartsiden, kan man vælge at gå til et af det geografiske Informationssystem's (GIS) to dele: "Databeskrivelse af geografiske data ved DJF" og "DJF geodata".

DJF Geodata

Siden "DJF Geodata", som åbnes i et nyt vindue, er den brugsorienterede del, hvorfra man kan lave egne kort, afhængigt af hvad man er interesseret i. Her findes basale GIS-funktioner såsom zoom, panorering og information om det aktive tema i de punkter, man har valgt/markeret med musen. Derudover kan laves geografisk søgning på baggrund af bloknummer (se boks). En god idé, før man starter, er at læse den korte start-hjælp, som gemmer sig bag det røde førstehjælpskors. En egentlig oversigt over de korttemaer, der for øjeblikket er tilgængelige, findes i "Databeskrivelse af geografiske data ved DJF", men er også kort beskrevet i boksen på næste side.

Når man går ind på det digitale kort, ses et simplificeret jordtypekort. I højre side af skærmen vises en tema-oversigt, hvor det er muligt at vælge, hvilke temaer der skal ses på kortet. For at kunne se ændringerne, må man dog trykke på knappen "Opfrisk

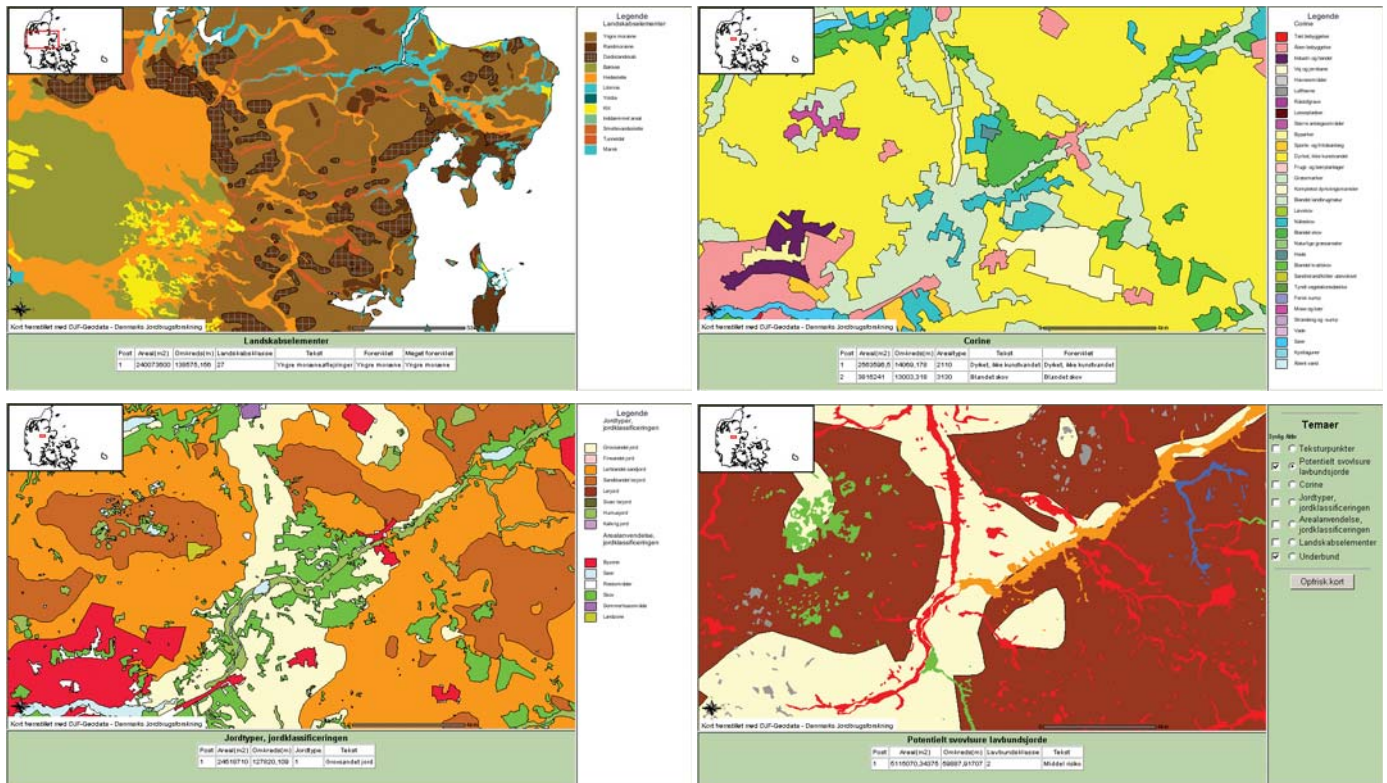
Kort". I venstre side findes værktøjsknapper til zoom, panorering, osv., hvor man med den øverste knap skifter mellem visning af temaoversigten (hvorfra man "tænder" de forskellige temaer), og visning af en farvelegende for de temaer, der er vist på kortet.

Med knappen "Find" er det muligt at søge efter en bestemt blok. Her indtaster man bloknummeret (eller en del af det), og efter et tryk på "Find blok" vises en liste over de bloknumre, der opfylder kriterierne. Herefter kan man zoome hen til den valgte blok ved at trykke på tallet lige til venstre for bloknummeret. Hvis kun én blok opfylder søgekriteriet, zoomes der automatisk hen til den pågældende blok.

Der er meget stor forskel på detaljeringsgraden af de enkelte temaer. Nogle temaer ses således først, når man har zoomet tilstrækkeligt langt ind på kortet. Derfor kan man kun se tre temaer i temaoversigten, når hele Danmark er vist. Når man zoomer ind, fjernes "Simplificerede jordtyper" fra temaoversigten, men den erstattes af "Jordtyper" og "Arealanvendelse", der begge er langt mere detaljerede. Også "Blokort" og teksturpunkter kan kun ses, hvis man har zoomet tættere på end 1:50.000.

Geografiske data

På systemets forside findes links til beskri-



Kort kan hurtigt og let laves ud fra en række data som fx landskabs-elementer, arealudnyttelse (Corine), jordtekstur og lavbundsområder, som potentielt kan forsure åerne, hvis jorden drænes. (Grafik: Forfatterne)

velse af alle de data, som udgør indholdet af DJF's geodatabaser. Både de, der er offentligt tilgængelige på www.djfgeodata.dk, og de som kan købes. Sigtet med denne del af hjemmesiden er at beskrive alle data så grundigt, at brugerne kan gennemskue muligheder og begrænsninger, når de selv anvender dem.

De data, som geologer nok primært vil anvende, er kortene med jordklassificeringer og landskabstype. Jordklassificeringen fortæller om tekturen af overfladelagene og underjorden og fortæller derfor om den geologiske oprindelse af landskabet. Denne jordklassificering er dog ikke den samme, som vi møder på GEUS's jordartskort, men er derimod udarbejdet i 1970'erne på baggrund af tusindvis af teksturanalyser fra marker. De er derfor et godt supplement til GEUS's jordartskort, hvor jordarten og

teksturen er bestemt i felten. Men som man kunne se i GeologiskNyt 6/02, viser ingen af korttyperne nok den helt rigtige fordeling. Landskabstemaerne er derimod udarbejdet på baggrund af bl.a. Smeds (1978) og Schous (1949) kort over landskabstyperne i Danmark

Brugere

De, som vil få glæde af hjemmesiden, er landmænd, landsbrugskonsulenter, kommunale miljøfolk, private, skoleelever, universitetsstuderende, etc. Landmænd og landsbrugskonsulenter har i stigende grad brug for præcist at kende marker og kan derfor umiddelbart drage nytte af hjemmesiden. Hidtil har især landmænd da også haft glæde af DJF's data, men i fremtiden kan også private givetvis få glæde af at kunne se naturgivne forhold og landbrugsrelaterede

forhold. Skoleelever og studerende kan også tænkes at drage nytte af hjemmesiden i forbindelse med opgaver og lignende, hvor enkelte områder eller hele Danmark bliver behandlet. Også i den offentlige forvaltning kan en hjemmeside med opdaterede og kvalitetssikrede jord- og landbrugsrelaterede data være et nyttigt redskab.

Vi vil henvise interesserede til GeologiskNyt 2/98 samt www.geodata-info.dk, hvor tilgængeligheden og anvendeligheden af mange andre typer geografiske data er beskrevet.

Flere temaer i fremtiden

www.djfgeodata.dk vil i fremtiden blive udvidet med andre temaer og data. Det kan være dyrkningsklasser, behov for kunstvanding, værdisætning, risiko for frost og erosion, klima samt meget andet; også præsentation af resultater fra geografisk relaterede forskningsprojekter, som har almen interesse, kan tænkes indarbejdet.

Indtil videre kan man kun søge på bloknumre for landbrugsjord, men snart vil det også være muligt at søge på for eksempel kommune, vejnavne og husnumre. Det vil givetvis gøre informationerne lettere tilgængelige for mange ikke-landbrugsdyndige brugere.

Brugerne skal måske i fremtiden kunne købe DJF's data fra kemiske og fysiske analyser af jorden i et område – eller en fil med data fra et område, som kan puttes ind i ens eget GIS-program. Det sidste vil betyde, at man selv kan kombinere forskellige typer af oplysninger.

Data på hjemmesiden

Jordtyper: Klassificering af tekturen i overjorden (0-20 cm's dybde)
 Landskabs-element: Klassificering af geomorfologiske landskabstyper som stammer fra en række forskellige kortværk
 Underbund: Information om underjordens tekstur i en dybde af 35-95 cm
 Lavbund: Udbredelsen af vandlidende og lavtliggende områder omkring ca. 1920
 Okkerklassificeringen: Risiko for dannelse

af okker i forbindelse med dræning af lavbundsarealer
 Arealanvendelse: Hvad vi brugte arealet til omkring år 1990 (kaldes Corine)
 Blokkort: Digitalt markkort, hvor en eller flere marker er samlet til en blok med stabile grænser
 Teksturpunkter: Angiver stedet, hvor en prøve er udtaget til jordklassificeringen