

Fra Mammut- til Kultursteppe

- ny permanent udstilling på Zoologisk Museum



I slutningen af istiden, for en 17.-18.000 år siden, opstod et hav vest og syd for isranden med storis og drivende isbjerge. I aflejringer fra dette hav er der i Vendsyssel og i Nordsøen bl.a. fundet (øverst fra venstre) helt skelet af ringsæl, del af kranium fra hvalros, underkæbe fra isbjørn og (nederst) del af hvirvelsøjle af grønlandshval. (Foto: Geert Brovad)

Af lektor Kim Aaris-Sørensen, Zoologisk Museum, Københavns Universitet.

På Zoologisk Museum i København kan man glæde sig over en ny, spændende udstilling om fortidens dyreverden gennem 20.000 år. Her kan man bl.a. se en mammut i fuld størrelse samt hele skeletter af f.eks. et rensdyr og en hanbjørn. Mange flotte dioramaer fuldender oplevelsen.

Helt tilbage fra midten af 1800-tallet har der været tradition for, at fund af forhistoriske knogler og skeletter fra hele landet er blevet samlet på Zoologisk Museum i København. Museets såkaldte Kvartærzoologiske Samlinger rummer således en rig

skat – en del af vor fælles naturarv – i form af kranier, takker, tænder, enkeltknogler eller mere eller mindre komplette skeletter af især større pattedyr, men også af en del mindre pattedyr samt fugle, krybdyr, padder og fisk. Knoglerne er dels fundet i geologisk og dels i arkæologisk kontekst, og de hører rent dateringsmæssigt så absolut til vores nærmeste fortid. Der er adskillige spændende fund af især de større pattedyr fra Eem-mellemistiden og fra Weichsel istiden, men langt den overvejende del stammer fra senglaciale og postglaciale aflejringer. Det typiske fund består af knoglerester, der er indlejret i gamle søaflejringer, gerne en vandmættet, kalkholdig gytje, som har kunnet bevare knoglerne gennem årtusinder. Rensdyret, uroksen, elsdyret, kronhjorten, eller hvad nu disse knogler repræsenterer, er af én eller anden

grund druknet i søen i sin tid, grundvandsændringer har omdannet søen til mose, og vi finder knoglerne f.eks. i forbindelse med tørvegravning eller dræningsarbejde. Knoglerne ligger således ikke i tørven, men lige under den, nede i den gamle søbund.

Mange mennesker føler sig fascineret af disse fund og af den fortid, de repræsenterer, og vi har derfor i årevis fra museets side arbejdet på at imødekomme publikums ønske om at se dele af den Kvartærzoologiske Samling udstillet. Det er nu lykkedes, idet vi i november sidste år åbnede "Danmarks Dyreverden gennem 20.000 År – fra Mammutsteppe til Kultursteppe". At

Hvor og hvornår

Udstillingen kan ses på Zoologisk Museum, Københavns Universitet, Universitetsparken 15, 2100 København Ø.

**Åbningstider: Tirsdag – Søndag 11.00-17.00.
Mandag lukket.**

Katalog ved Kim Aaris-Sørensen, 45 sider, ill., 38 kr.

Komplet skelet af rensdyr fundet under dræningsarbejde ved Villestoftø nordvest for Odense. Renen er dateret til 12.200 f.Kr. (Foto: Geert Brovad)



udstillingsprojektet har ladet sig realisere netop nu, skyldes bl.a. en generøs donation fra Velux Fonden.

Den nye udstilling

Det nye udstillingsafsnit fungerer som en naturlig introduktion til museets allerede eksisterende udstilling om Danmarks nutidige dyreverden, idet den griber tilbage til slutningen af sidste istid – Weichsel-istiden – for så at følge naturen og især de større pattedyrs genetablering i det danske område ind i og op igennem vores egen mellemistid. Udstillingen er naturligt nok opbygget kronologisk, en diskret antydning sti i gulvet angiver vejen, og mosaikker markerer overgangen fra én periode til en anden.

Knogler, dioramaer og informationsposter

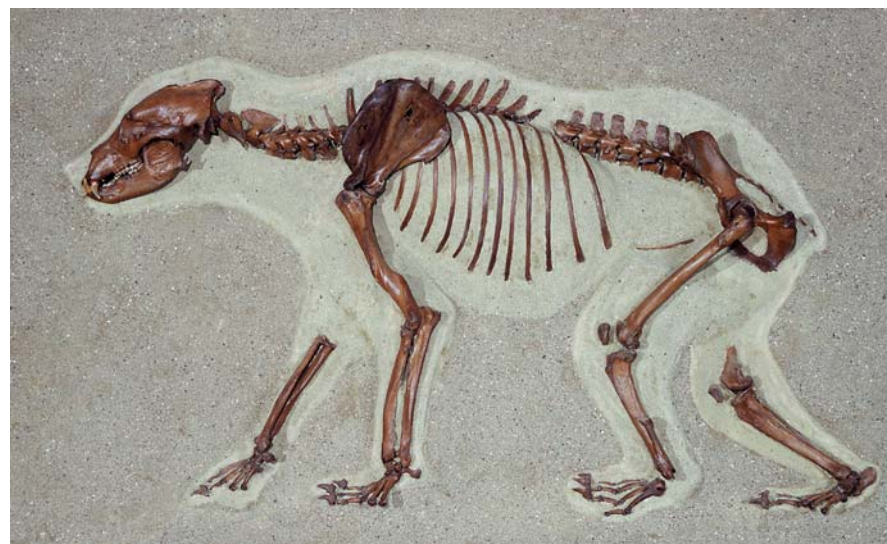
Fundene, dvs. knoglerne, tænderne, gevirerne, kranierne og skeletterne, præsenteres enkelt og uden staffage, så genstandene i sig selv får så fremtrædende en rolle som muligt. Med passende mellemrum præsenteres dioramaer (som f.eks. set på figuren ovenfor til højre), hvor den pågældende periodes miljø er forsøgt rekonstrueret gennem illusioner, der betjener sig af alt fra udstoppede dyr, modeller, lys, lyd, vand, vind og bevægelse. Udstillingsteksterne er korte og indeholder kun det aller mest basale såsom art, lokalitet og datering. I hvert tidsafsnit er der imidlertid mulighed for at indhente yderligere baggrundsviden gennem informationsposter, hvor man via trykskærme kan orientere sig om periodens geografi, vegetation og kultur i det nordvestlige Europa. Vil man vide endnu mere, må man investere i udstillingskataloget, hvor uddybende baggrundsviden præsenteres, og hvor udstillingens simple femdelte kronologi holdes op imod de meget mere detaljerede natur- og kulturbaserede inddelinger, som foreligger fra kvartærgeologisk, -biologisk og arkæologisk hold.



Mammut-diorama i Zoologisk Museums nye udstilling. Mammuttens pels er sammensat af hår fra grønlandske moskusokser, hvor moskusoksernes naturlige farvenuancer er bibeholdt uden kunstige indfarvninger. Stødtænderne er plastikafstøbninger af originale tænder, der oprindeligt blev fundet i permafrosne lag i Alaska, og som nu befinder sig i museets samling. (Foto: Geert Brovad)

En historie om naturens foranderlighed

Ud over at præsentere en række spændende fortidsfund fortæller udstillingen samtidig en historie om naturens foranderlighed. Den understreger, at naturen er dynamisk, at den altid har forandret sig og altid vil gøre det. Uanset hvor vi bevæger os hen i verden, og uanset hvor forskellig naturen måtte se ud, hvor vi kommer frem, så er den alle steder et resultat af en historisk udvikling. Med andre ord det vi ser omkring os, er ikke et slutprodukt, men endnu et stadie på den evige forandringens vej – og det er ikke alle forandringer i naturen, der er menneskeskabte!



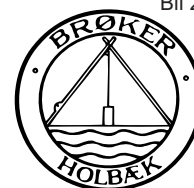
Helt skelet af hanbjørn fundet i Dyrhøjgårds Mose, Røsnæs ved Kalundborg. Skelettet er dateret til omkring 7000 f.Kr. Omridset af det levende dyr er antydning. (Foto: Geert Brovad)

BRONDBORINGSFIRMAET BRØKER I.S.

Kontor og værksted: Telefon 59 44 04 06
Spånnebæk 7, 4300 Holbæk.
Fax 59 44 69 00

Thomas Brøker, privat 59 44 08 71
Bil 21 42 38 71

Henrik Brøker, privat 59 43 09 94
Bil 23 34 77 01



VORT SPECIALE ER:

BRONDBORING, rotations- og tørboring.

MILJØBORING, hulsneglsboring med kærneprøveudtagning.

REGENERERING af borer.

PRØVEPUMPNING af borer og kildepladsundersøgelser med avanceret elektronisk udstyr og EDB-behandling.

Vi forhandler GRUNDFOS pumper og vort veludstyrede værksted renoverer Grundfos' vandværkspumper.

Vi leverer og monterer underjordiske GLASFIBERPUMPEBRØNDE af eget fabrikat med udstyr i rustfrit stål tilpasset de aktuelle dimensioner.