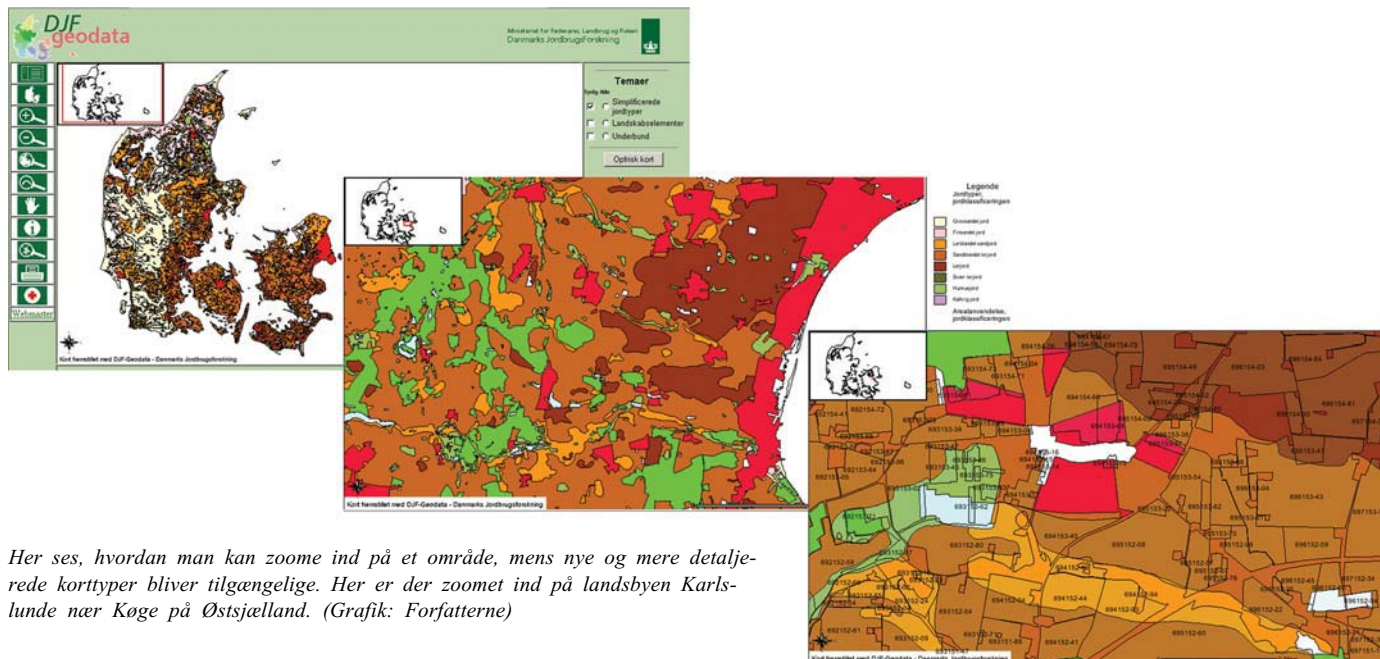


DJF Geodata

- ny hjemmeside med geografiske data



Her ses, hvordan man kan zoome ind på et område, mens nye og mere detaljerede korttyper bliver tilgængelige. Her er der zoomet ind på landsbyen Karlslunde nær Køge på Østsjælland. (Grafik: Forfatterne)

Af Mette B. Greve, Mogens H. Greve & Søren M. Kristiansen, Danmarks JordbrugsForskning

På en ny hjemmeside (www.djfgeodata.dk) er Danmarks JordbrugsForskning's data om bl.a. jordbundsforhold, landskab, tekstur og arealanvendelse nu offentligt tilgængelige. Oplysningerne dækker al landbrugsjord i Danmark og er stedbestede, så det er let at søge og bruge sammen med andre kort. Potentielle brugere er mennesker som arbejder med eller interesserer sig for landbrug og natur.

I lyset af et stigende ønske fra landmænd, landbrugskonsulenter og offentlige forvaltninger om nem og hurtig adgang til data fra Danmarks JordbrugsForskning (DJF), har det været oplagt at opbygge et Internet-baseret informationssystem for at imødekomme denne efterspørgsel. Dette er gjort ved at en række landsdækkende datasæt er blevet offentligt tilgængelige.

Formålet med denne service har været at øge tilgængeligheden af samt opmærksomheden på data, som DJF har indsamlet siden 1975. Anvendelsen af systemet er gra-

tis, men på længere sigt kan der komme avancerede udbygninger, som måske vil kræve brugerbetaling.

Når man som bruger kommer til internetstartsiden, kan man vælge at gå til et af det geografiske Informationssystem's (GIS) to dele: "Databeskrivelse af geografiske data ved DJF" og "DJF geodata".

DJF Geodata

Siden "DJF Geodata", som åbnes i et nyt vindue, er den brugsorienterede del, hvorfra man kan lave egne kort, afhængigt af hvad man er interesseret i. Her findes basale GIS-funktioner såsom zoom, panorering og information om det aktive tema i de punkter, man har valgt/markeret med musen. Derudover kan laves geografisk søgning på baggrund af bloknummer (se boks). En god idé, før man starter, er at læse den korte start-hjælp, som gemmer sig bag det røde førstehjælpskors. En egentlig oversigt over de korttemaer, der for øjeblikket er tilgængelige, findes i "Databeskrivelse af geografiske data ved DJF", men er også kort beskrevet i boksen på næste side.

Når man går ind på det digitale kort, ses et simplificeret jordtypekort. I højre side af skærmen vises en tema-oversigt, hvor det er muligt at vælge, hvilke temaer der skal ses på kortet. For at kunne se ændringerne, må man dog trykke på knappen "Opfrisk

Kort". I venstre side findes værkstøjsknapper til zoom, panorering, osv., hvor man med den øverste knap skifter mellem visning af temaoversigten (hvorfra man "tænder" de forskellige temaer), og visning af en farvelegende for de temaer, der er vist på kortet.

Med knappen "Find" er det muligt at søge efter en bestemt blok. Her indtaster man bloknummeret (eller en del af det), og efter et tryk på "Find blok" vises en liste over de bloknumre, der opfylder kriterierne. Herefter kan man zoome hen til den valgte blok ved at trykke på tallet lige til venstre for bloknummeret. Hvis kun én blok opfylder søgekriteriet, zoomes der automatisk hen til den pågældende blok.

Der er meget stor forskel på detaljeringsgraden af de enkelte temaer. Nogle temaer ses således først, når man har zoomet tilstrækkeligt langt ind på kortet. Derfor kan man kun se tre temaer i temaoversigten, når hele Danmark er vist. Når man zoomer ind, fjernes "Simplificerede jordtyper" fra temaoversigten, men den erstattes af "Jordtyper" og "Arealanvendelse", der begge er langt mere detaljerede. Også "Blokort" og teksturpunkter kan kun ses, hvis man har zoomet tættere på end 1:50.000.

Geografiske data

På systemets forside findes links til beskri-

